



# COMMUNICATION ON PROGRESS

## JUILLET 2022



NOUS SOUTENONS  
LE PACTE MONDIAL

Ceci est notre Communication sur  
le Progrès sur la mise en œuvre des  
principes du Pacte mondial des  
Nations Unies.

Nous apprécions vos commentaires sur  
son contenu.

# SOMMAIRE

---

**Engagement au Pacte Mondial**

---

**Notre mission et parties prenantes**

---

**01 Nos actions pour le respect des  
Droits de l'Homme**

---

**02 Nos actions pour le respect des  
Normes du Travail**

---

**03 Nos actions pour  
l'Environnement**

---

**04 Nos actions pour la lutte contre  
la corruption**

---

# DÉCLARATION DE SOUTIEN AU PACTE MONDIAL DES NATIONS UNIES



En tant qu'agence conseil en stratégie experte du marketing générationnel, nous travaillons pour des marques s'adressant aux familles et aux enfants.

C'est pourquoi, nous pensons toujours aux intérêts de ces derniers dans tout ce que nous faisons et souhaitons donner un exemple fort en matière d'engagement autour des enjeux sociétaux, environnementaux et éthiques, pour leur permettre d'évoluer dans la société qu'ils méritent.

Notre mission est d'aider ces marques à anticiper les grands changements sociétaux par un marketing engagé, respectueux des valeurs humaines, qui fait sens avec les attentes des nouvelles générations.

Depuis 14 ans, l'agence Com' des Enfants oeuvre pour un management bienveillant, est reconnue pour son écoute professionnelle mais avant tout humaine et est engagée au quotidien dans la transparence de nos échanges commerciaux et le respect des principes environnementaux.

En 2021, nous avons obtenu le e-Label RSE Agences Actives (niveau confirmé) de l'Afnor et nous avons adhéré au Pacte Mondial des Nations Unies pour affirmer notre respect de ses dix principes fondamentaux.

Par ces actions, nous souhaitons appuyer nos valeurs d'agence qui sont l'engagement, l'authenticité, l'agilité, la créativité et l'intelligence émotionnelle afin d'impliquer toutes nos parties prenantes dans un éco-système vertueux, et respectueux de l'avenir des générations.

Nous avons formalisé notre stratégie RSE par un plan d'actions annuel qui nous a déjà fait progresser sur de nombreux aspects : la santé et la qualité de vie au travail des salariés, la formalisation de nos achats responsables et d'une charte éthique avec nos partenaires, l'implication dans la non discrimination, l'égalité homme-femme et le respect de la parentalité au travail, la prévention des risques psychosociaux de notre branche, le soutien associatif régulier par l'implication des salariés et de l'agence, un management transversal qui met en exergue les besoins et attentes des équipes tout en favorisant les décisions collectives,

En 2022, nous sommes heureux de renouveler notre engagement en faveur de développement durable et des dix principes du Pacte Mondial des Nations Unies.

**Shirley Curtat-Cadet,**

**Directrice & Fondatrice de l'agence Com'des Enfants**

**Le 12 Juillet 2022**

# Notre mission : "Anticiper les mouvances générationnelles pour accompagner les marques dans la conduite du changement."

## Notre démarche globale

Depuis 2020, Com' des Enfants accélère sa démarche de responsabilité et formalise sa stratégie autour des quatre piliers de la RSE : vision & gouvernance, responsabilité sociale, ressources humaines et environnement. Nous souhaitons créer un cercle vertueux de transmission de valeurs de l'interne vers l'externe..



### 01 Com' responsable auprès de nos clients

L'agence accompagne ses clients, marques dans une démarche responsable. En cela, elle participe à la création d'une nouvelle forme d'engagement pour les consommateurs et les générations à venir. L'objectif de l'agence est ainsi d'insuffler des d'initiatives et de comportements durables pour qu'ils deviennent la norme dans le monde de demain.

### 02 Com' responsable au sein de l'agence

Pour accompagner nos clients au changement, nous veillons en interne à ce que tous les salariés soient initiés et intégrés pleinement à cette démarche, dans leurs fonctions comme dans la vie de l'agence . Cela passe par la formation, le recrutement, l'implication interne et les actions mises en place ainsi que la sensibilisation aux bonnes pratiques.

### 03 Com' responsable pour l'environnement

Nous avons la volonté de contribuer à un monde meilleur et cela passe en premier lieu par la sensibilisation aux bons gestes l'intérieur de l'agence. De plus, nous favorisons l'éco-citoyenneté de tous les salariés, en dehors de l'agence, pour que chacun puisse contribuer à changer les choses.

## La RSE chez Com' des Enfants

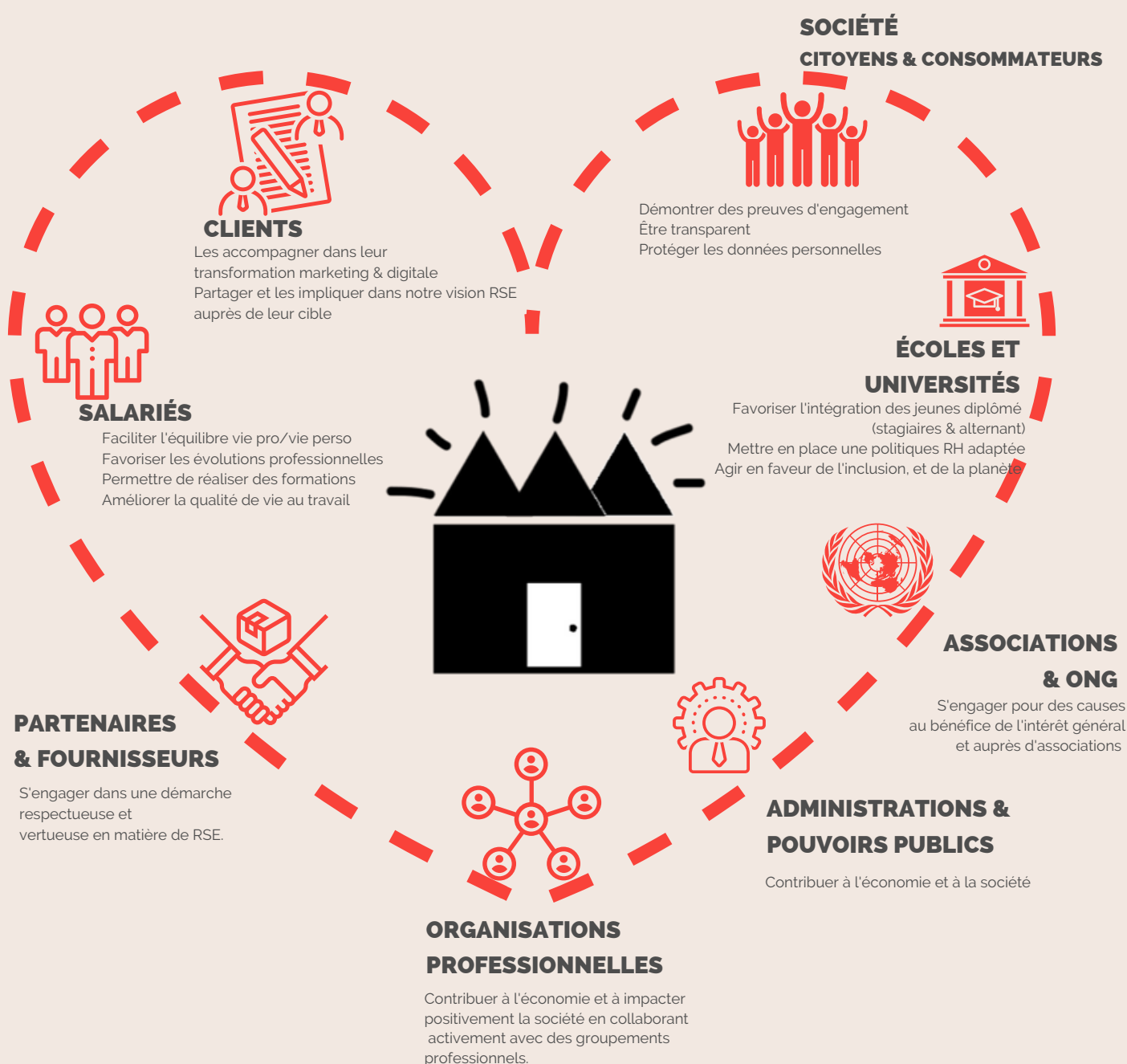
L'agence a désigné un référent au sein de l'agence, responsable de tous les sujets concernant la RSE. En lien direct avec la direction, il est chargé de piloter et de veiller à l'application de la stratégie RSE de l'agence.

Ses missions s'exercent selon le processus suivant :

- Propositions d'initiatives en interne, soumises à l'avis des salariés et à l'accord de la direction.
- Organisation de workshops visant à proposer des initiatives en concertation avec l'ensemble de l'équipe.
- Formalisation d'un plan d'actions annuel en interne.
- Démarches externes avec des prestataires et partenaires pour mener à bien le plan d'actions établi.

# Nos parties prenantes

L'activité de notre agence impacte directement et/ou indirectement des individus que nous avons identifiés et avec qui nous entretenons des liens réguliers ou étroits.



# Notre démarche RSE

Notre vision :

## 1 Un système vertueux de transmission de valeurs de l'interne vers l'externe



### Au sein de l'agence

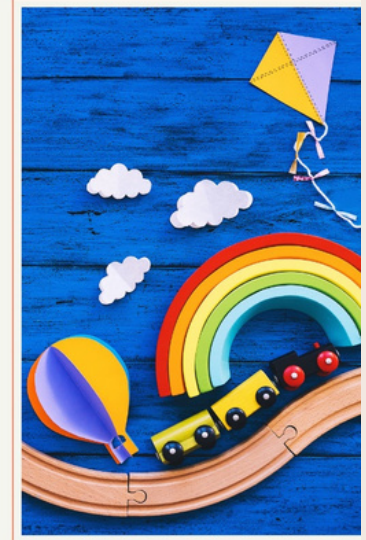
Implication des salariés dans la stratégie RSE et diffusion des bonnes pratiques  
Désignation d'un référent RSE chargé d'appliquer la stratégie.

### Auprès de nos parties prenantes

Mise en place d'un code d'éthique interne (charte fournisseurs, achats responsables) et accompagnement vers des initiatives plus responsables.

### Pour l'environnement

Développement d'une politique de développement durable pour réduire notre impact environnemental en interne et lors de nos prestations.

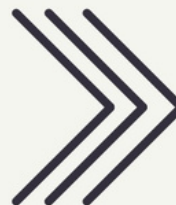


Notre ambition :

## Aider les marques à initier le changement et impacter positivement la société 2

### Responsabilité de nos messages

Formation de l'ensemble des salariés à la communication responsable et process interne de validation des messages en concertation avec les organismes de régulation.



### Actions solidaires et sociétales

Engagement pérenne auprès d'associations en lien avec la famille pour oeuvrer au bien-être des enfants et de leurs parents.

# Notre démarche RSE

# 3

Notre enjeu :

**Placer le capital humain  
au coeur de notre  
politique RH**

Contribuer à la  
formation et au  
développement  
des salariés

Ouvrer pour la  
bonne santé des  
salariés



Agir pour le bien-  
être des salariés  
au sein de  
l'agence

Contribuer à la  
diversité, l'emploi  
des jeunes et  
s'engager pour les  
parents



Notre défi :  
**Maîtriser et réduire notre  
impact environnemental**

# 4

**Contrôler notre  
bilan énergétique**

Mise en place d'un  
dispositif de  
consommation moins  
énergivore et de  
réduction des  
déchets.



**Encourager les  
mobilités  
durables**

Plan de sensibilisation  
sur les moyens de  
transport doux et  
aide financière à la  
mobilité durable.

[comdesenfants/rse](https://comdesenfants.com/rse)



DROITS DE L'HOMME

# 01



## NOS ACTIONS & RÉSULTATS

### DROITS DE L'HOMME



# Éthique des affaires

Chez Com' des Enfants, l'éthique fait partie intégrante de la culture de l'agence. À ce titre, nous accordons de l'importance à ce que chaque membre de l'équipe connaisse, comprenne et applique les codes de conduite que nous avons intégrés, dans ses interactions au quotidien avec l'ensemble des parties prenantes de l'agence.

## Nos chartes

# 01

### Charte éthique

Cette charte constitue le socle de nos principes de références en interne. Chaque salarié est invité à en prendre connaissance dès son arrivée et en respecter les fondements.



# 02

### Charte fournisseurs

Pour l'ensemble de nos projets, nous veillons à travailler avec des prestataires qui partagent nos principes. Tous sont ainsi invités à signer notre charte avant chaque lancement de projet.



# 03

### Charte d'influence

À l'intérieur de cette charte nous retrouvons les bonnes pratiques à employer ("do" et "don't") pour mener à bien la campagne que ce soit en terme d'organisation, de relation avec l'influenceur ou de la rédaction du contrat soumis à la législation en vigueur, notamment concernant la protection de l'image des enfants des influenceurs.



## Labels et certifications

Nous avons accéléré nos engagements depuis 2020 en acquérant des labels et certifications pour légitimer notre démarche RSE et servant de repères pour nos parties prenantes, tant internes qu'externes. Notre objectif est d'améliorer notre niveau d'avancement dans les différents labels et, si possible, en acquérir de nouveaux ou obtenir une note supérieure.

### Nos labels



Tous les managers de l'agence ont été formés à la RGPD. Nous garantissons de ce fait la protection des données de nos clients, partenaires et consommateurs dans le respect des lois en vigueur. Atelier de suivi RGPD validé avec un score de 80%.



En tant que membre de l'AACC, Com' des Enfants est signataire de "La Belle Compétition" et s'engage ainsi auprès de ses prospects à mener des compétitions à la fois transparentes, responsables et sincères, dans la continuité de notre démarche vertueuse.



Depuis 2020, l'agence adhère aux 10 principes du Global Compact des Nations Unies en tant que signataire. Notre volonté est de nous engager davantage pour oeuvrer collectivement à une responsabilité des entreprises.



Lancé en 2018 par l'AACC dont nous sommes membres, le label RSE Agences Actives est un référentiel certifié AFNOR pour les agences dans l'univers de la communication et du marketing. Il permet d'évaluer de manière objective nos engagements sur les piliers de la RSE au travers une vingtaine de questions afin de nous attribuer une note, jugeant ainsi de notre état d'avancement.

En janvier 2022, Com' des Enfants obtient le Label RSE Agences Actives avec 2 étoiles, en tant qu'agence "confirmée" en maturité RSE.

## Nos actions et engagements sociétaux

Depuis plus de 10 ans, Com' des Enfants s'investit auprès d'associations qui partagent le même objectif : placer la famille et les enfants au coeur de toutes leurs actions. La mission étant de créer une harmonie en donnant du sens, tout en s'aidant mutuellement, comme au sein d'une famille.

Ces actions solidaires et sociétales sont menées 1 à 2 fois par an au sein de l'agence. Chaque salarié est invité à y participer ainsi que nos partenaires pour que l'ensemble de nos parties prenantes puissent s'engager socialement et jouer un rôle déterminant dans une aide sociale au plus proche de notre localité (en particulier soutien aux enfants, femmes et familles).



# 100%

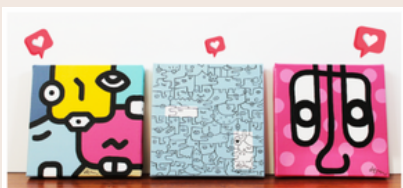
d'implication des salariés dans ces actions solidaires.

En 2021 & 2022, nous soutenons l'association locale "Un petit bagage d'amour" qui fournit aux femmes enceintes et familles dans le besoin (SDF, réfugiés, mineures...) le matériel nécessaire pour vivre au mieux leur grossesse et accueillir leur enfant le plus dignement possible. Les salariés de l'agence se rendent disponibles pendant des demi-journées pour aider l'association à concevoir de nombreux petits bagages d'amour.



## "De multiples opérations réalisées afin d'oeuvrer pour le bien-être des enfants"

Des centaines de jouets et livres collectés et redistribués aux enfants et familles en difficulté, plusieurs journées de mise à disposition pour les associations prises sur le temps de travail et surtout une présence et une écoute active du tissu associatif local.



"Le 111 des Arts"

En 2019, l'équipe de Com' des Enfants s'est investie au profit d'une association lilloise qui oeuvre pour les enfants atteints de cancer à travers l'art. Elle a organisé un jeu concours sur les réseaux sociaux afin d'inciter les gens à acheter des oeuvres d'arts pour reverser les fonds aux services hospitaliers.



"Range ta chambre"

Depuis plusieurs années consécutives, l'agence se mobilise à l'occasion de l'opération "Range ta Chambre" initiée en 2013 et réitérée tous les ans pour soutenir des associations locales. Nos clients et prestataires sont ainsi invités à se mobiliser pour faire des dons à l'occasion d'une grande collecte de vêtements pour enfants, de jouets et objets de puériculture.



"Des mots pour un sourire"

En 2015, l'agence Com' des Enfants a invité le grand public à lui envoyer des livres afin de les redistribuer dans les hôpitaux et services pédiatriques de la région Hauts-de-France. L'objectif de cette opération de solidarité avait pour but de redonner le sourire aux petits comme aux grands grâce à un geste simple et des messages d'espoir personnalisés.

## La mesure de satisfaction de nos clients

Depuis 2 ans, Com' des Enfants met en place des questionnaires de satisfaction clients anonymes afin de mesurer l'efficacité et la progression de l'agence en matière de qualité de service, d'éthique et de compétences sur la base de différents critères objectifs.

Voici un extrait des résultats de cette année :

### Satisfaction globale de l'agence

**4,8/5**



#### Ethique & respect de l'humain

**5/5**



#### Conseil stratégique & expertise marché

**4,9/5**



#### Compétences & formation de l'équipe

**4,5/5**



#### Qualité des livrables

**4,25/5**

### Taux de recommandation clients

**100%**



NORMES  
INTERNATIONALES DU  
TRAVAIL

# 02



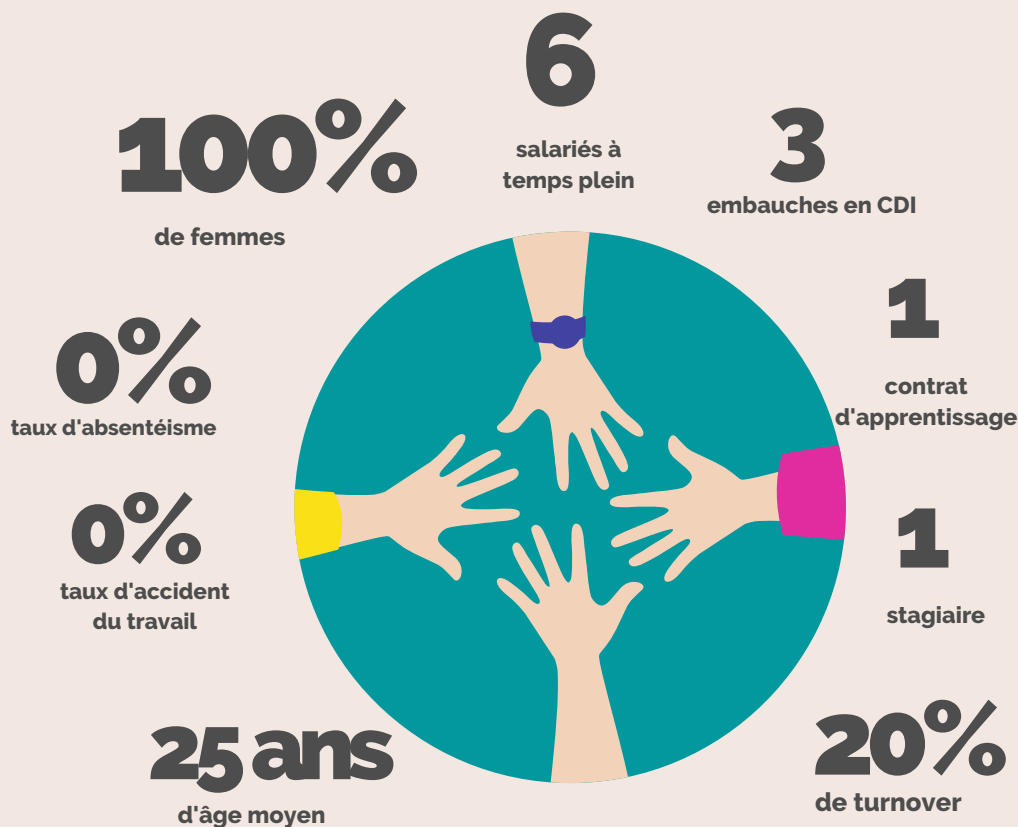
## NOS ACTIONS & RÉSULTATS

### NORMES INTERNATIONALES DU TRAVAIL



# L'humain chez Com' des Enfants : un enjeu prioritaire

## Com' des Enfants en 2021-2022



## Notre vision à 2023

**01**

### Construire une politique RH forte

Ces deux dernières années, l'agence a connu un turnover important sur les postes en CDI principalement lié à la crise sanitaire. Dans un contexte de redémarrage du marché, nous souhaitons axer la priorité sur notre politique RH afin d'attirer des talents de tout horizon chez nous, les former sur le long terme et les recruter dans l'équipe afin qu'ils puissent bénéficier d'une solide expérience professionnelle.

**02**

### Faire de la formation une priorité

Notre expertise dans le domaine de l'enfant et des familles est en perpétuel changement. Cela implique de notre part une connaissance pointue de la cible et des savoirs permanents pour l'ensemble de nos équipes afin de comprendre au mieux les problématiques de nos clients. Aussi, nous souhaitons que chaque salarié puisse accéder à des formations chaque année pour approfondir son expertise sur le sujet.

**03**

### Élargir notre expertise

Notre cœur de métier et les talents de notre agence sont concentrés aujourd'hui essentiellement sur la stratégie et l'opérationnel. Notre objectif dès 2022 est d'élargir nos champs de compétences en ouvrant des postes dans l'univers créatif (direction artistique, infographie) afin d'internaliser au maximum nos projets et missions auprès de nos clients et prospects.

# Bien-être et qualité de vie au sein de l'agence : renforcer nos engagements en 2022

La crise a rebattu les cartes de tout ce qui concerne les perspectives professionnelles et personnelles de nos salariés. Aujourd'hui, l'agence a pris conscience de leurs nouvelles attentes en matière de bien-être et souhaite être actrice des changements qui s'opèrent en contribuant au bien-être de tous pour évoluer dans un environnement équilibré et où chacun s'y sente comme chez soi.

## Bien-être au sein de l'agence : notre priorité en 2022

### L'écoute plus que jamais

#### Enquêtes de satisfaction :

Nous avons mis en place un questionnaire de satisfaction interne destiné à recueillir les avis et et comprendre les attentes de nos salariés sur les sujets de la vie d'agence, et la politique d'entreprise. Ces avis constituent un socle pour engager des démarches et de mettre en place les mesures nécessaires au bien-être de chacun.

Résultats 2022 au sein de l'agence :



#### Respect & non-discrimination

**100%** des salariés se sentent respectés et non discriminés.



#### Equilibre de la charge de travail

**100%** des salariés estiment une répartition juste de leur charge de travail.



#### Mesures prises pour le bien-être

**100%** sont d'accord avec les mesures mises en place pour leur qualité de vie au travail.

#### Workshop interne :

En 2021, nous avons inauguré un premier workshop interne au sein de l'agence. Tous les salariés et managers ont été amené à lister l'ensemble des dysfonctionnements dans les process ou la vie de l'agence afin d'en faire l'objet d'échanges pour proposer des améliorations. Organisée sur une journée complète, cette concertation avec tous les membres de l'équipe permet de poser les bases de nouveaux chantiers pour l'agence et se fixer de nouveaux objectifs pour faire évoluer la politique de l'agence. Désormais en 2022, 1 workshop a lieu par trimestre.

# Bien-être et qualité de vie au sein de l'agence : renforcer nos engagements en 2022

## Convivialité et cohésion

### Team building

Afin de favoriser la cohésion et renforcer les liens dans l'équipe, nous mettons en place des activités extra-professionnelles sur une thématique à l'initiative des salariés. Elles ont des objectifs multiples en fonction des attentes de l'équipe : cohésion, découverte... (escape game, expositions, visites)

Rythme : 1 fois par trimestre

### Les "dejs" d'équipe

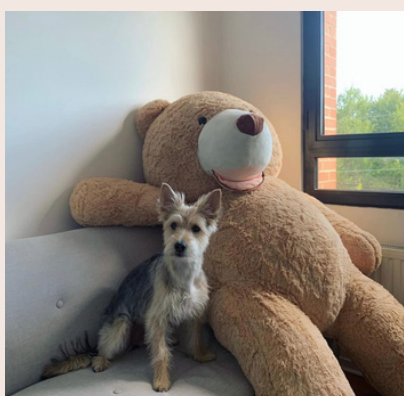
Les déjeuners Com' des Enfants ont été initiés depuis plusieurs années pour privilégier la cohésion d'équipe autour d'un bon petit repas. Le but ? Se retrouver en dehors des bureaux pour partager des moments conviviaux et agréables entre collègues. Apprendre à se connaître et se découvrir pour consolider les liens qui nous unissent.



## Inspiration et créativité

### Les moments récréation

L'ADN de notre agence repose sur la convivialité et le partage. C'est pourquoi nous mettons en place au sein de l'agence les quarts d'heure récréation. Un temps libre à chacun pour déconnecter, se reconnecter à soi-même ou partager un moment de convivialité. Cela permet à chacun de prendre du temps pour soi, booster sa créativité au sein de l'agence.



**Et les animaux des salariés sont les bienvenus à l'agence !**  
Parce que nos fidèles compagnons sont des atouts bien-être.

Com' des Enfants  
// COP 2022

## Le rapport d'étonnement

Pour partager nos expériences et stimuler la créativité de tous les salariés, chacun est invité à présenter un rapport d'étonnement à son initiative. L'idée est que chacun puisse partager en interne, une exposition, un film, une expérience culturelle qui a marqué. L'objectif est de s'enrichir mutuellement pour une meilleure créativité sur les projets et campagnes de nos clients.

Le lundi de chaque semaine.

## Le Reversal Day

En mai 2022, l'agence a expérimenté le reversal day. Déjà adepte du management horizontal et notamment du reverse feedback (qui permet aux talents de l'agence d'évaluer leur manager), nous avons permis à chaque salarié(e) d'échanger son poste le temps d'une journée.

Détails à lire sur notre blog : <https://www.comdesenfants.fr/2022/06/15/reversal-day-dynamique-manageriale/>

## Ouvrer pour une bonne santé de notre équipe

Promouvoir une bonne santé mentale et physique, c'est l'objectif que l'agence s'est fixée pour 2022 en adéquation avec les attentes de l'ensemble de l'équipe. Plusieurs initiatives sont ainsi mises en place pour permettre aux salariés de se sentir bien et évoluer dans un environnement sain et accueillant.

### Diffuser les bonnes pratiques

#### Au quotidien

Nos métiers sont souvent confrontés au mal de dos et mauvaise posture. C'est pourquoi nous encourageons les salariés depuis plusieurs années à utiliser des "medecine ball" mises à disposition afin de varier les positions. S'il le souhaite, chacun est libre de solliciter la directrice pour obtenir le matériel adapté à ses besoins (siège, support ordinateur...)

#### Le panier de fruits bio

Pour encourager une alimentation équilibrée et promouvoir des bonnes habitudes alimentaires au quotidien, l'agence met à disposition de l'équipe un panier de fruit bio chaque semaine.

#### La semaine du bien-être

Diffuser les bienfaits du bien-être physique mais aussi psychique, c'est l'objectif de la semaine du bien-être mise en place en 2022 au travers des ateliers de pratique (Yoga, méditation, sport...). L'objectif est de promulguer à l'équipe, l'envie de se sentir bien, d'encourager les activités visant au "mieux-être".

### Se mettre au vert

#### Espace de travail

L'agence est conçue et pensée de sorte à créer un environnement accueillant, convivial (salle de détente) où la nature a toute sa place. Les plantes font ainsi partie intégrante des espaces communs pour créer une atmosphère en harmonie avec la nature et permettant à chacun de se sentir bien.



# Pratique du Yoga

Lors de nos workshops, Com' des Enfants offre à l'équipe des moments de pleine conscience pour se recentrer et prendre du temps pour soi. Exemple en mars 2022 :



## Prévention & Information

Com' des Enfants met à la disposition des salariés des fiches d'information et d'exercices pour prévenir les risques de stress, burn-out, troubles musculo-squelettiques et de harcèlement. En complément des affiches du PNNS, sont exposées dans les bureaux pour rappeler les bonnes pratiques.

### Votre bien-être au travail

#### Trucs & astuces

##### Qu'est-ce que le burn-out :

Le burn-out professionnel est un état psychologique et physiologique résultant de l'accumulation de facteurs de stress professionnels, entraînant dans la durée, le burn-out serait une conséquence aux réactions de stress, quand elles sont vécues.

##### 8 comportements pour accroître votre résistance au stress :

- Maintenir un niveau suffisant et régulier d'activité physique.
- Limiter votre consommation d'alcool.
- Consommer des produits sains et équilibrés.
- Améliorer de façon ou essayer de diminuer le nombre de cigarettes en luttant contre la dépendance.
- Améliorer votre sommeil : ne fumer que l'après-midi et le soir, ne pas boire d'alcool avant de dormir, ne pas manger trop tard et trop gras.
- Adopter une bonne alimentation : privilégier les produits frais, locaux, de saison, privilégier les légumes, les fruits, les céréales complètes, les protéines végétales.
- Être bienveillant envers soi-même et les autres.
- Prendre des pauses régulières dans votre travail : il ne s'agit pas de faire pause, mais de reprendre son souffle.
- Prendre des pauses régulières dans votre travail : il ne s'agit pas de faire pause, mais de reprendre son souffle.

##### S'accorder des pauses et se recentrer :

Au quotidien, des stratégies d'adaptation et efficaces, validées par des études sérieuses pour accroître des pauses :

- Les méthodes de relaxation musculaires ou respiratoires.
- Le contrôle respiratoire consiste à ralentir sa respiration, il est particulièrement simple et peut être repris à partir de n'importe quelle situation, il nécessite 5 minutes pour parvenir des effets tangibles.



##### Posture au travail

Vous êtes souvent assis devant votre écran et cela peut générer des troubles musculo-squelettiques et une fatigue visuelle. Pour éviter cela, voici quelques conseils pour adapter de bonnes postures et vous débarrasser des maux.

Adaptez votre posture. Une bonne posture se tient sans effort ni fatigue, elle doit être évolutive et dynamique.

Tête et colonne vertébrale. Le tête doit être alignée avec la colonne vertébrale, en position assise, les genoux et les chevilles sont légèrement « ouverts » à un angle d'environ 90 degrés. Le haut du corps doit être légèrement penché en avant (à 10-15 degrés) mais bien aligné, ce qui implique souvent de régler son matériel de travail (ex : écran d'ordinateur, chaise).

Bras et avant-bras. Les bras sont alignés au-dessus du corps et maintenus à un angle de 0 à 20 degrés. Les avant-bras sont maintenus à un angle de 90 à 120 degrés, pour maintenir les épaules, les coudes, et sans effort.

Poignets. Les poignets sont alignés avec les avant-bras et les bras.

Déplacez votre matériel. Choisissez une chaise réglable en hauteur et permettez une inclinaison en avant et en arrière d'environ 10-20 degrés. Le dos peut ainsi être maintenu dans de bonnes conditions en phase de travail, et sans trop pencher en arrière pendant les périodes de repos. Optez pour une chaise qui repose la base pour délier les tensions, et garder un espace pour limiter les tensions lombaires.

Si vous devez rester debout, gardez une posture équilibrée et évitez de rester debout trop longtemps.

Si vous devez rester assis, gardez une posture équilibrée et évitez de rester assis trop longtemps.

Si vous devez rester debout, gardez une posture équilibrée et évitez de rester debout trop longtemps.

Si vous devez rester assis, gardez une posture équilibrée et évitez de rester assis trop longtemps.

Si vous devez rester debout, gardez une posture équilibrée et évitez de rester debout trop longtemps.

Si vous devez rester assis, gardez une posture équilibrée et évitez de rester assis trop longtemps.

Si vous devez rester debout, gardez une posture équilibrée et évitez de rester debout trop longtemps.

Si vous devez rester assis, gardez une posture équilibrée et évitez de rester assis trop longtemps.

Si vous devez rester debout, gardez une posture équilibrée et évitez de rester debout trop longtemps.

Si vous devez rester assis, gardez une posture équilibrée et évitez de rester assis trop longtemps.

Si vous devez rester debout, gardez une posture équilibrée et évitez de rester debout trop longtemps.

Si vous devez rester assis, gardez une posture équilibrée et évitez de rester assis trop longtemps.

Si vous devez rester debout, gardez une posture équilibrée et évitez de rester debout trop longtemps.

Si vous devez rester assis, gardez une posture équilibrée et évitez de rester assis trop longtemps.

Si vous devez rester debout, gardez une posture équilibrée et évitez de rester debout trop longtemps.

Si vous devez rester assis, gardez une posture équilibrée et évitez de rester assis trop longtemps.

Si vous devez rester debout, gardez une posture équilibrée et évitez de rester debout trop longtemps.

Si vous devez rester assis, gardez une posture équilibrée et évitez de rester assis trop longtemps.

Si vous devez rester debout, gardez une posture équilibrée et évitez de rester debout trop longtemps.

Si vous devez rester assis, gardez une posture équilibrée et évitez de rester assis trop longtemps.

Si vous devez rester debout, gardez une posture équilibrée et évitez de rester debout trop longtemps.

Si vous devez rester assis, gardez une posture équilibrée et évitez de rester assis trop longtemps.

### AGIR CONTRE LE HARCELEMENT

STOP

#### 1 / Qu'est-ce que le harcèlement ?

C'est une conduite abusive (morale ou sexuelle) qui entraîne la dégradation des conditions de travail et/ou de vie d'une personne.

#### DEUX CONDITIONS LE CARACTÉRISENT :

- la répétition des agissements
- l'atteinte aux droits, à la dignité, à la santé physique ou mentale, le fait de nuire à l'avenir professionnel.

#### 2 / Comment réagir ?

##### PAR VOIE INFORMELLE

Vous pouvez signifier (seul, avec un collègue ou la directrice d'agence), à votre harceleur(euse) que son comportement doit cesser.

##### PAR VOIE FORMELLE

Evoquez la situation : auprès de votre employeur / la personne référente de l'entreprise / de votre médecin du travail / de l'inspection du travail.

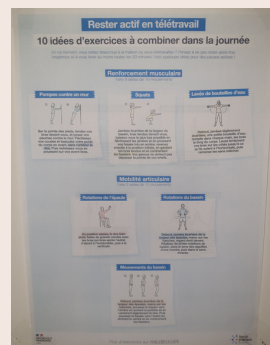
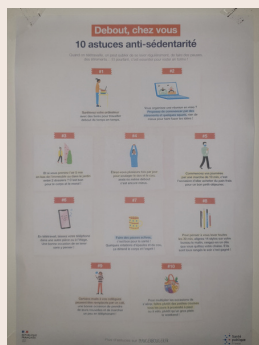
##### DANS TOUS LES CAS :

Consultez votre médecin traitant afin de faire établir un certificat médical. Réunissez, si vous le pouvez, des preuves (témoignages, attestations sur l'honneur).

Aucun risque n'est encouru pour la dénonciation d'un harcèlement si la situation correspond à la description du harcèlement en point 1/.

#### 3 / Vous ne pouvez plus continuer à travailler ?

Vous pouvez prendre acte de la rupture de votre contrat de travail ou en demander la résiliation judiciaire.



# Repenser l'organisation du travail

Le Covid a bousculé profondément les modes de fonctionnement de l'agence et le rapport à l'organisation du travail auprès de l'ensemble des salariés. Un défi à la fois pour les managers et les salariés confrontés à du télétravail parfois forcé et des attentes fortes sur leur manière de travailler. C'est ainsi qu'en 2020, l'agence a dû s'adapter très rapidement à une situation inédite et poursuit cette mutation pour répondre aux attentes de l'ensemble de l'équipe.

## Le télétravail au sein de l'agence

### Mise en place

Depuis 2020 et la crise, nous avons mis en place une politique de télétravail répondant aux attentes des salariés suite à une enquête interne. Ainsi, un jour en commun et une demi-journée de télétravail sont proposés au choix du salarié par semaine et sur la base du volontariat. Nous souhaitons ainsi faire coïncider les besoins des salariés et la cohésion d'équipe.

### Charte du télétravail

Afin de faciliter la mise en place du télétravail et ses modalités, l'agence a mis en place une charte du télétravail dont chaque salarié a à sa disposition sur le serveur interne. Elle précise ainsi les bonnes pratiques de ce mode de travail et permet à chacun de s'y référer pour vivre au mieux cette organisation.

## Préserver un équilibre personnel pour chacun et une communication efficace entre nous.

### Vie pro/vie perso

Particulièrement attentive sur ce sujet, l'agence s'emploie à déployer une politique d'actions concrètes incitant les salariés et managers à conserver un équilibre (diffusion des bonnes pratiques, mise à disposition d'outils comme la fonction « envoi différé » dans les boîtes mails, ...) et le droit à la déconnexion.

Par ailleurs, la direction effectue chaque semaine un point sur des temps de travail déclarés par les salariés afin d'alerter les managers en cas de charge de travail excessive et de prendre rapidement les mesures correctives nécessaires.

Enfin, nous privilégions le travail en binôme au quotidien pour éviter une charge reposant sur une seule personne et éviter toute sensation de stress.

### Modes de communication internes

Le dialogue constitue notre mode de communication principal en interne. Il se compose d'échanges au quotidien, lors des réunions d'équipe (point interne du lundi), de déjeuners d'équipe et de workshops internes. Les outils en ligne nous permettent en complément d'optimiser nos méthodes de travail (Slack pour la messagerie instantanée, mail avec nos parties prenantes et pour des formalités internes, Teams pour les réunions en ligne ; Asana pour le suivi de projet). Enfin, les imprimés constituent le socle pour les chartes, la signalétique, fiches de sensibilisation, les livrets d'accueil..).

En temps de Covid, nous avons mis en place des temps d'échange quotidien en ligne afin de préserver une cohésion d'équipe et s'assurer du bien-être de chaque salarié.

# Contribuer à la formation et au développement des salariés

Chez Com' des Enfants, nous souhaitons que chaque salarié évolue et s'épanouisse sur le plan professionnel. Nous tenons à ce que chacun puisse exploiter son potentiel au sein de l'agence en développant son autonomie et ses choix professionnels tout en encourageant l'esprit d'équipe. Pour cela, nous veillons à suivre et à accompagner chaque salarié dans son parcours et ses opportunités de carrière.

## Échanges réguliers toute l'année

Tous les 6 mois, un entretien de développement personnalisé est réalisé entre chaque salarié et la directrice de l'agence.

Chacun est invité à réaliser une auto-évaluation personnelle et décrire ses attentes et objectifs sur les 6 mois à venir. Un récapitulatif des échanges est transmis par mail pour voir si des changements ont eu lieu entre les différents entretiens.

Afin de compléter ces rendez-vous, et pour encourager les remontées, les salariés, sont libres de solliciter un échange à tout moment avec le manager ou la directrice sur les projets afin d'analyser les points positifs, les problèmes éventuels et de se donner des conseils pour progresser.

## Favoriser l'autonomie

L'agence prône une responsabilisation pour chaque salarié identifiée de manière claire et inscrite sur chaque fiche de poste afin que chacun ait connaissance de sa latitude d'intervention ou de son niveau de validation.

Nous souhaitons ainsi que chacun puisse travailler sereinement et développer son autonomie au sein de l'agence.

## Politique de promotion interne

En complément de l'autonomie, l'agence est soucieuse de la réussite et de la montée en compétences de chacun des salariés. C'est pourquoi nous fixons des objectifs réguliers quantifiés sur la fiche de poste en prenant en compte les aspirations et compétences individuelles pour favoriser la promotion interne.

## Plan de formation

Chaque année, chacun est libre de demander un temps de formation en lien avec l'atteinte de ses objectifs. En ce sens, il sera encouragé à utiliser ses crédits formation disponibles avec si besoin un complément budgétaire de l'agence.

Chaque salarié effectue au moins une formation dans l'année en lien avec ses objectifs et des formations complémentaires sur des sujets précis via nos organisations professionnelles.

## Apprentissages

Régulièrement, les salariés sont invités à assister à des webinars en ligne permettant d'améliorer leurs connaissances sur un sujet en particulier. Un plan est ainsi partagé en interne afin que chacun puisse assister à des conférences pertinentes par rapport à leurs objectifs.

## Performances partagées

Chaque bilan annuel sera l'occasion de faire un tour de table afin que chacun puisse partager ses objectifs à atteindre et son niveau d'exigence pour y parvenir. L'équipe sera invitée à participer à l'atteinte des objectifs personnels de chaque talent en partageant ses compétences.

# Contribuer à la diversité, l'emploi des jeunes et s'engager pour les parents.

## Diversité

Depuis 2021, Com' des Enfants est signataire de la Charte de la Diversité en entreprise, qui montre notre engagement pour favoriser la représentation de la diversité de la société française et sensibiliser les managers aux enjeux de la non-discrimination. Par cela, nous avons ainsi la volonté d'adopter une politique de recrutement positive et d'agir positivement pour la société.

**Objectif 2022 :** Augmenter et renforcer la diversité de notre recrutement.

## Engagement jeunes

En 2022, Com' des Enfants a adhéré au programme gouvernemental "1 jeune 1 solution". Nous souhaitons ainsi agir et apporter des solutions à la jeunesse pour faciliter leur entrée dans la vie active et se mobiliser pour leurs avenir.



Aussi, depuis sa création, l'agence oriente sa stratégie de recrutement sur l'embauche de stagiaires et alternants pour les former sur le long terme et les accompagner dans leur première expérience professionnelle. Chaque année, nous accueillons 1 stagiaire de long terme (6 mois) et au moins 1 stage en découverte. Les contrats d'alternance représentent quant à eux un rythme de 1 par an ou 1 pour une durée de 2 ans.

## Accueil stagiaire

Chaque nouvelle arrivée de stagiaire au sein de l'agence est soumise au respect de notre charte d'engagement pour lui assurer un suivi permanent et un confort de travail maximal.

## Égalité homme/femme

En tant qu'agence 100% féminine, Com' des Enfants est fortement attachée à son indépendance et à ses talents féminins. Nous cultivons ainsi notre engagement pour l'égalité de salaires entre les femmes et les hommes. En 2021, l'agence a signé et adhéré au Women Empowerment Principle (WEPS) qui regroupe sept principes pour orienter les entreprises sur la manière de promouvoir l'égalité des sexes et l'autonomisation des femmes sur le lieu de travail, le marché et dans la communauté.

## Charte de la parentalité

Parce que nous sommes une agence spécialisée sur la cible famille, nous portons haut les couleurs de la parentalité et avons à coeur de montrer nos valeurs. Nous adoptons ainsi un management bienveillant et prenons soin d'accompagner les parents avant et après leur congé maternité pour qu'ils se sentent valorisés et reprennent leur activité dans un cadre agréable, familial. En tant que signataire de la Charte de la Parentalité, nous poursuivons les initiatives déjà mises en place par l'agence afin d'être en lien avec les valeurs humanistes et solidaires de notre agence.

# Etre signataire de chartes pour acter nos engagements et communiquer vers nos parties prenantes.

Pour soutenir nos engagements contre la discrimination, pour la diversité, le respect de l'égalité homme-femme, la parentalité et la qualité de vie au travail, nous sommes signataires de plusieurs chartes depuis 2021.



## COM' DES ENFANTS

Signature : 08/04/2021

En tant qu'agence conseil en stratégie experte du marché des familles, le bien-être des familles et la pérennité du lien familial sont des valeurs essentielles. Nous savons qu'un salarié heureux est un salarié qui a la possibilité de concilier facilement vie privée et vie professionnelle.

Nous adoptons un management bienveillant et prenons soin d'accompagner les parents avant et après leur congé maternité pour qu'ils se sentent valorisés et reprennent leur activité dans un cadre agréable, familial. Etre signataire de cette charte permet d'acter les initiatives déjà mises en place par l'agence et d'être en lien avec les valeurs humanistes et solidaires de notre agence.



## COM' DES ENFANTS



Type de structure :  
Secteur d'activité :  
Taille :  
Région :  
Date de signature de la charte :  
Site web :

Entreprise  
Communication et Marketing  
1 à 9  
Hauts-de-France  
25/03/2021  
<http://www.comdesenfants.fr>

### Nos engagements

En tant qu'agence conseil en communication, experte du marché des familles, il est essentiel pour nous de porter des valeurs fortes de diversité tant elle est représentative de notre société actuelle. Chaque salarié(e) est un vrai talent au cœur de l'agence et les liens humains qui nous animent sont notre force pour être meilleur conseil auprès de nos clients. Lors de nos recrutements, l'égalité des chances est un principe majeur au même titre que la non-discrimination. Notre management est collaboratif, voire familial et à ce titre il respecte chaque individualité.

Proud to support

### WOMEN'S EMPOWERMENT PRINCIPLES

A joint initiative of the  
UN Global Compact and UN Women  
Learn how to join: [www.weeps.org](http://www.weeps.org)



In support of

### WOMEN'S EMPOWERMENT PRINCIPLES

Established by UN Women and the  
UN Global Compact Office

“

We affirm our commitment by promoting an inclusive corporate culture to ensure equality between women and men, while making diversity a real strength !

Shirley Curtat-Cadet, Founder and CEO of Com' des Enfants agency

”



ENVIRONNEMENT

03



# NOS ACTIONS & RÉSULTATS

## ENVIRONNEMENT



# Une politique énergie adaptée à la taille de l'agence.

Chez Com' des Enfants, notre activité n'est pas la plus énergivore comparativement à d'autres agences. Pour autant, nous avons conscience de notre impact, semblable à celui d'un foyer. Notre politique est ainsi adaptée pour mener des initiatives concrètes à notre échelle. Aussi, nous oeuvrons au quotidien pour que chacun mesure les effets énergétiques de ses actions et soit sensibilisé pour agir au mieux.

## Contrôler notre bilan énergétique

### Un dispositif moins énergivore

#### Consommation d'électricité

Afin de réduire et améliorer la dépense énergétique de l'agence, nous avons drastiquement changé nos habitudes et notre consommation au sein de l'agence depuis 2020. Ainsi, l'agence s'est tournée à **100% vers des ampoules LED** à basse consommation.

#### Consommation d'eau

Depuis toujours, l'agence invite ses salariés à consommer de l'eau du robinet pour s'hydrater. Nous avons mis en place un filtre charbon supplémentaire pour purifier l'eau.

Aussi, chaque nouvel arrivant se voit recevoir une gourde en verre pour sa consommation personnel. Nous réduisons ainsi les déchets plastiques et faisons en sorte que chaque salarié y soit sensibilisé.

#### Chauffage

L'agence dispose d'un chauffage au gaz, qui nous amène à surveiller notre consommation au quotidien. Aussi, les chauffages ne sont mis en route que lors des périodes d'automne et d'hiver. Chaque salarié est sensibilisé à la mise en marche et à l'arrêt des radiateurs au quotidien. Pour se faire, nous avons mis en place une signalétique apparente pour rappeler les bons gestes.

#### Internet

Toute l'équipe utilise le moteur de recherche Ecosia. Toutes les publicités issues de ces recherches sont au bénéfice d'Ecosia qui s'en sert pour planter des arbres. Voir le rapport financier d'Ecosia [ici](#).

### Réduire nos déchets

Tout comme un foyer, nous mettons en place et respectons les directives municipales en matière de traitement des déchets. L'agence dispose ainsi d'une poubelle pour les déchets recyclables et une poubelle pour les déchets non recyclables. Afin de bien faire appliquer cette procédure en interne, une signalétique a été mise en place dans les endroits de passage (cuisine, entrée).

Notre objectif de réduction des déchets s'articule également sur plusieurs points clés de notre consommation quotidienne :

- machine à café économe et abandon des dosettes à usage unique au profit d'un café en grains torréfié localement et bio (Méo).
- utilisation de gourdes en verre pour la consommation d'eau.
- mise à disposition de vaisselles lavables (assiettes, couverts, verre...).
- utilisation d'un lave-vaisselle de classe énergétique A+ et de pastilles biologiques.
- recyclage des cartons reçus par La Poste pour procéder à de nouveaux envois.
- réduction de 80% de nos impressions papiers.
- gestion du papier impression et mise en place d'une charte interne visant à sensibiliser les salariés sur l'utilisation du papier (recto/verso, encre noire, recyclage des brouillons...).

**100% des matières cartons réutilisées.**  
**80% de réduction de bouteilles plastiques.**  
**75% de réduction des impressions papier.**  
**Des centaines d'arbres plantés par Ecosia.**

# Rien ne se jette, tout se transforme

## Usage du reconditionné

L'agence travaille depuis plusieurs années pour mettre en place des pratiques éco-responsables et oeuvrer à l'économie circulaire. Ainsi, tous les ordinateurs et outils technologiques des salariés sont issus d'un achat reconditionné.

## Recyclage

### Usage de collecteurs

Des bacs spécifiques sont disponibles à l'agence pour collecter :

- Piles & batteries
- Ampoules
- Toners d'impression
- Mégots

### Composteur de cuisine

Utilisation d'un composteur pour tous les déchets organiques :

- Pains, gâteaux, pâtes, farines, céréales ;
- Gras et huile végétale en faible quantité ;
- Fruits (coques, noyaux compris) et légumes ; - Fromages et autres produits laitiers, œufs et leurs coquilles ;
- Fleurs ou plantes fanées
- Viandes, poissons, Marc de café, sachet de thé...

Le thé de compost ainsi récupéré nous permet de l'utiliser en engrais pour les plantes !

# 100%

**- du matériel informatique est issu d'achats reconditionnés.**  
**- de nos déchets bénéficient du tri sélectif.**  
**- des toners d'impression sont recyclés.**

## Favoriser l'achat local & responsable

### Corbeille de Fruits

Les salariés disposent d'une corbeille de fruits à leur disposition chaque semaine, commandée auprès d'une entreprise de circuit court "Les Paniers de Léa".

### Cadeaux responsables et écologiques

Lors des anniversaires fêtés en interne, la consigne est donnée et appliquée de n'offrir que des cadeaux éthiques, locaux et issus d'une production responsable avec pour graal le Zero déchet !

### Dons aux associations

Lors des actions solidaires ou des dons apportés par l'agence, nous priorisons des associations de notre département (59) afin de réduire l'empreinte carbone et favoriser le développement du tissu d'activités local,

### Fournitures écologiques et responsables

Le matériel de nettoyage, le thé, les aliments et les fournitures (recyclées et recyclables) sont prioritairement commandés sur le site Greenweez.com qui s'engage à des produits bio, écologiques et durables.

### Un café ultra local et équitable

Le café consommé à l'agence est exclusivement commandé chez Méo, torréfacteur lillois qui respecte le Fairtrade et le Pacte Mondial.

## Encourager les mobilités durables

### Trajets quotidiens

Nous tâchons de favoriser autant que possible les transports doux et en commun pour l'ensemble des déplacements des salariés.

C'est dans cette logique que nous mettons en place :

- Le remboursement à 50% de l'abonnement au transport en commun (stagiaires inclus).
- L'utilisation privilégiée du train dès que la destination et les horaires le permettent.
- Le forfait Mobilités Durables pour les salariés qui utilisent un vélo dans leur déplacement quotidien.

Chaque salarié est informé de ses bénéfices à utiliser des moyens de transports durables par le biais de fiches informatives et signalétiques.

**83 %**

**de nos salariés utilisent régulièrement des moyens de transport doux pour se rendre à l'agence (tramway ou vélo).**

### Covoiturage

Dès que cela est possible, nous encourageons l'équipe à adopter le covoiturage pour des déplacements professionnels et personnels afin de limiter leur empreinte carbone.

Des fiches de sensibilisation sont également à disposition au sein de l'agence.

### Rendez-vous pro

L'agence privilégie les réunions par visio avec les clients ou les prestataires pour éviter les déplacements et ainsi optimiser notre temps et limiter notre empreinte carbone.

# 04



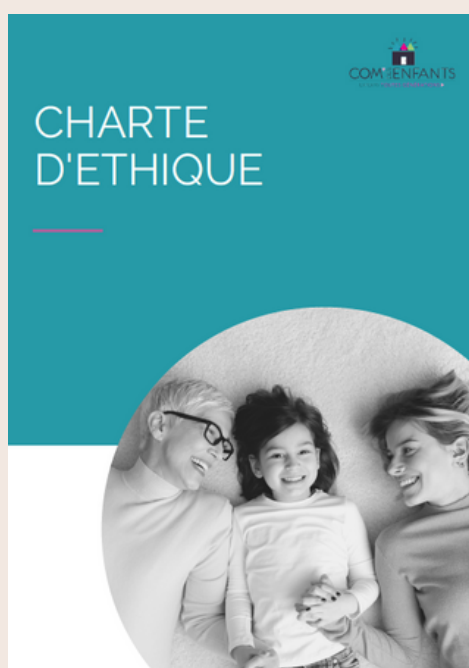
## NOS ACTIONS & RÉSULTATS ANTI-CORRUPTION



# Une charte éthique associée à nos valeurs d'entreprise

## Transparence, éthique et loyauté

La charte éthique rédigée par Com' des Enfants est une continuité de nos valeurs que nous partageons depuis 2008 : engagement, authenticité, et transparence.



# 100%

**des salariés signataires de la charte éthique.**

## Un engagement partagé avec nos partenaires

Nos clients et prestataires ont été informés de la création de cette charte éthique. Les prestataires s'engagent à la signer afin de certifier leur partage de valeurs et l'application des règles qui s'y reportent (anti-corruption, transparence des prix, loyauté, non-concurrence, comportements responsables et éthiques, règles de sécurité, respect des lois du travail et de l'emploi, protection de l'environnement, prévention santé...). La charte éthique est une condition déterminante pour assurer la continuité de nos relations contractuelles.

# Transparence et équité des relations professionnelles

## Auprès de nos clients & partenaires



Com' des Enfants, membre actif de [l'AACC](#) (Association des Agences Conseil en Communication) est signataire de [La Belle Compétition](#). L'objectif est de s'inscrire dans une démarche durable et de progrès, assurant que transparence, responsabilité et sincérité prévaudront dans les processus d'appel d'offres.

### TRANSPARENCE :

Les agences – entreprises/annonceurs s'engagent à créer les conditions de transparence nécessaires au bon déroulement de l'appel d'offres à chacune de ses étapes et à permettre une parfaite accessibilité à l'information nécessaire à l'équité entre compétiteurs.

### RESPONSABILITÉ :

Les agences – entreprises/annonceurs s'engagent dans l'appel d'offres de manière responsable, en prenant en compte les implications en matière de mobilisation des équipes et de coûts générés par ce processus de part et d'autre. L'engagement est fait dans le respect des équilibres financiers des entreprises, au regard de l'importance de l'investissement qu'il représente.

### SINCÉRITÉ :

Les agences – entreprises/annonceurs s'engagent dans l'appel d'offres de manière loyale, sincère et réelle.

Ces principes, et les critères qui les accompagnent, serviront de guide à chacun des acteurs, pour que, d'année en année, de compétition en compétition, le marché tende vers des pratiques de plus en plus vertueuses.

Cette charte est systématiquement communiquée aux prospects et clients et disponible sur notre [site internet](#).

# Transparence et équité des relations professionnelles

## Auprès de nos fournisseurs

Nos clients et prestataires ont été informés de la création de cette charte éthique. Les prestataires s'engagent à la signer afin de certifier leur partage de valeurs et l'application des règles qui s'y reportent (anti-corruption, transparence des prix, loyauté, non-concurrence, comportements responsables et éthiques, règles de sécurité, respect des lois du travail et de l'emploi, protection de l'environnement, prévention santé...). La charte éthique est une condition déterminante pour assurer la continuité de nos relations contractuelles.

### Charte Fournisseurs

En complément de la charte éthique, nos fournisseurs sont invités à consulter et signer notre charte Fournisseurs afin de respecter et mettre en oeuvre l'ensemble de nos principes RSE. Ils s'engagent ainsi à en respecter les principes et à en informer leurs partenaires et fournisseurs directs. Leur non-respect entraînera la résiliation du contrat qui nous lie.

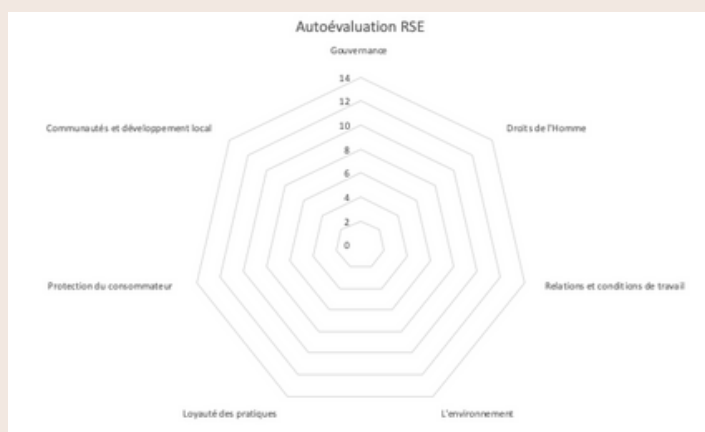


# Transparence et équité des relations professionnelles

## Autoévaluation & notation RSE

Dans le cas d'appels d'offres lancés par l'agence, la notation des fournisseurs candidats intègre une autoévaluation RSE qui leur est demandée. Un système de points est attribué automatiquement suivant les réponses fournies. Ainsi lors de l'évaluation de la société candidate, la notation RSE s'intègre dans l'évaluation globale au même titre que la qualité de services et le prix.

Questions centrales ISO 26 000	Points
Gouvernance	0
Droits de l'Homme	0
Relations et conditions de travail	0
L'environnement	0
Loyauté des pratiques	0
Protection du consommateur	0
Communautés et développement local	0



GRILLE D'ÉVALUATION FOURNISSEURS				
			Insatisfaisant	
			Satisfaisant	
			Très satisfaisant	
NOM FOURNISSEUR	PRIX 30%	QUALITÉ DU SERVICE 40%	RSE 30%	NOTE GLOBALE 100%
Prestataire 1			2	0,668181818

# Com' des Enfants s'engage pour une communication responsable.

## Responsabilité de nos messages

Chez Com' des Enfants, nous sommes conscients de l'impact des marques sur la société et de la responsabilité que nous avons auprès d'elles, dans cette période de profondes mutations. C'est pourquoi, chaque collaborateur de l'agence a suivi une formation à la communication responsable afin d'accompagner et aider les marques à initier le changement pour créer de la valeur durable.

# 100%

**des salariés formés à la communication responsable en 2021**

### Nos supports de référence en interne



### Process interne de validation des messages

Chez Com' des Enfants, l'ensemble des messages partagés auprès de nos clients a fait l'objet d'une validation au préalable de la direction, des managers ou du référent RSE. Quand cela est nécessaire, nous nous appuyons sur les recommandations des instances juridiques sur la conformité de nos messages. Il nous permet ainsi d'assurer le respect de nos engagements et ceux de nos clients auprès de la Société.

### Exemples de validation

Entre 2020 et 2021, nous avons imaginé et conçu un film publicitaire pour notre client Laboratoires Gilbert à l'occasion du lancement d'un nouveau médicament homéopathique pour les bébés. La législation encadrant ce type de produit étant très réglementé, nous avons travaillé en tenant compte régulièrement de l'avis ARPP et celui de l'ANSM sur les messages et les images envisagés. Nous avons ainsi joué un rôle de régulateur et de conseil auprès de nos clients



Tous les managers de l'agence ont été formés à la RGPD. Nous garantissons de ce fait la protection des données de nos clients, partenaires et consommateurs dans le respect des lois en vigueur.



## Contact

**Shirley Curtat-Cadet**

**Fondatrice et directrice**

**[scurtat@comdesenfants.fr](mailto:scurtat@comdesenfants.fr)**

**Daphné BEDNAREK**

**Référente RSE**

**[dbednarek@comdesenfants.fr](mailto:dbednarek@comdesenfants.fr)**

**Com'des Enfants  
21 avenue de Verdun  
59700 Marcq-en-Baroeul  
[comdesenfants.fr](http://comdesenfants.fr)**

